

Stare derenie jadalne (*Cornus mas* L.) w Łukowem w Bieszczadach

Old Cornelian cherries (*Cornus mas* L.) in Łukowe (Bieszczady Mts.)

EWA ANTONIEWSKA¹, JAKUB DOLATOWSKI¹,
JÓZEF HORDOWSKI¹, DAGMARA LIB¹,
NARCYZ PIÓRECKI¹, MARCIN SCELINA²,
ROBERT ŻURAWEL¹

¹ Arboretum i Zakład Fizjografii w Bolestraszcach

Arboretum and Department of Physiography in Bolestraszyce
Bolestraszyce 130, PL-37-700 Przemyśl, skr. poczt. 471, Poland

E-mail: a.antoniewska.ewa@gmail.com

² Lasy Państwowe, Nadleśnictwo Baligród

State Forests, Baligród Forestry Management
ul. Bieszczadzka 15, PL-38-606 Baligród, Poland

Received: 20 April 2018, Accepted: 10 May 2018

ABSTRACT: About 50 shrubs of the Cornelian cherry, *Cornus mas* L., thrive on a sun-warmed slope of the Kalniczka River valley in Łukowe, a small place in the northern Bieszczady Mountains. They are perhaps the remains of the 19th century manor garden, confirmed on a cadastral map from the mid 19th century. It is not possible to conclusively determine the character of this stand since this semi-natural, as it seems to be, population is deceptively similar to nearby natural stands of Cornelian cherries in Ukraine and Slovakia. The Cornelian cherries in Łukowe are at different age, ranging from quite young specimens to aged coppiced shrubs whose clusters at their base are up to 1.5 m wide.

Key words: dendrology, economic plants, naturalization, semi-natural vegetation, fruit trees and shrubs

Wprowadzenie

Szereg krzewów, które uprawiamy od niepamiętnych czasów, czy to w ogrodach ozdobnych, czy dla pożytków gospodarskich, spotyka się w miejscach, o których nielatwo wyrokować, czy są to stanowiska naturalne, czy też może widzimy w pełni zaaklimatyzowanych ale jednak – uciekinierów z upraw, czy wreszcie jest to porzucona i zaniebana dawna plantacja lub ogród? Sytuacja jest delikatna zwłaszcza wtedy, gdy jesteśmy na terenie chorologicznego pogranicza danego gatunku, co może u nas dotyczyć, dla przykładu, azalii pontyjskiej, ligustru pospolitego, kaliny hordowiny czy właśnie derenia jadalnego, których zasięg sięga prawie granic Polski.

Georg Schramayr (2009) tak pisze, w odniesieniu do derenia jadalnego, o istnieniu licznych stanowisk na wpół naturalnych, a na wpół uprawnych (po niemiecku określanych celnym słowem – *Halbkultur*):

W rejonach, gdzie dereń jadalny znajduje dla siebie dobre warunki siedliskowe, do tradycyjnych działań gospodarskich i rozpowszechnionych sposobów uprawy należy zbiór owoców na stanowiskach naturalnych, dbałość o krzewy już znane czy przesadzanie do ogrodów znalezionych siewek. Takie podejście do rośliny uprawnej, jaką jest dereń jadalny, doprowadziło do znaczącego powiększenia jego arealu, na którym jest on uprawiany. (tłum. JD)

Jedno z takich miejsc, gdzie rośnie około 50 krzewów derenia jadalnego, *Cornus mas* L., zarówno bardzo starych, jak i młodego podrostu, znajduje się w miejscowości Łukowe, w północnych Bieszczadach. W poniższej notatce podajemy bliższe informacje o tym stanowisku i jego charakterze.

Dereń jadalny na pograniczu Polski, Słowacji i Ukrainy

W Polsce dereń jadalny, choć „bardzo często hodowany w ogrodach i parkach”, nie ma jednak swych stanowisk naturalnych (Zajac-Sychowa 1959, Weinert 1978). Jest to gatunek submediterrański, zajmuje w naturze przede wszystkim wygrzane, południowe zbocza, kamieniste i skaliste ścianki i jary, okrajki lasów i przerzedzone, świetliste zbiorowiska leśne; stanowiska kserotermiczne nie stanowią przy tym, z punktu widzenia gospodarki wodnej roślin i jej zbilansowania, optimum fizjologicznego dla derenia jadalnego (Zajac-Sychowa 1959, Holub 1984).

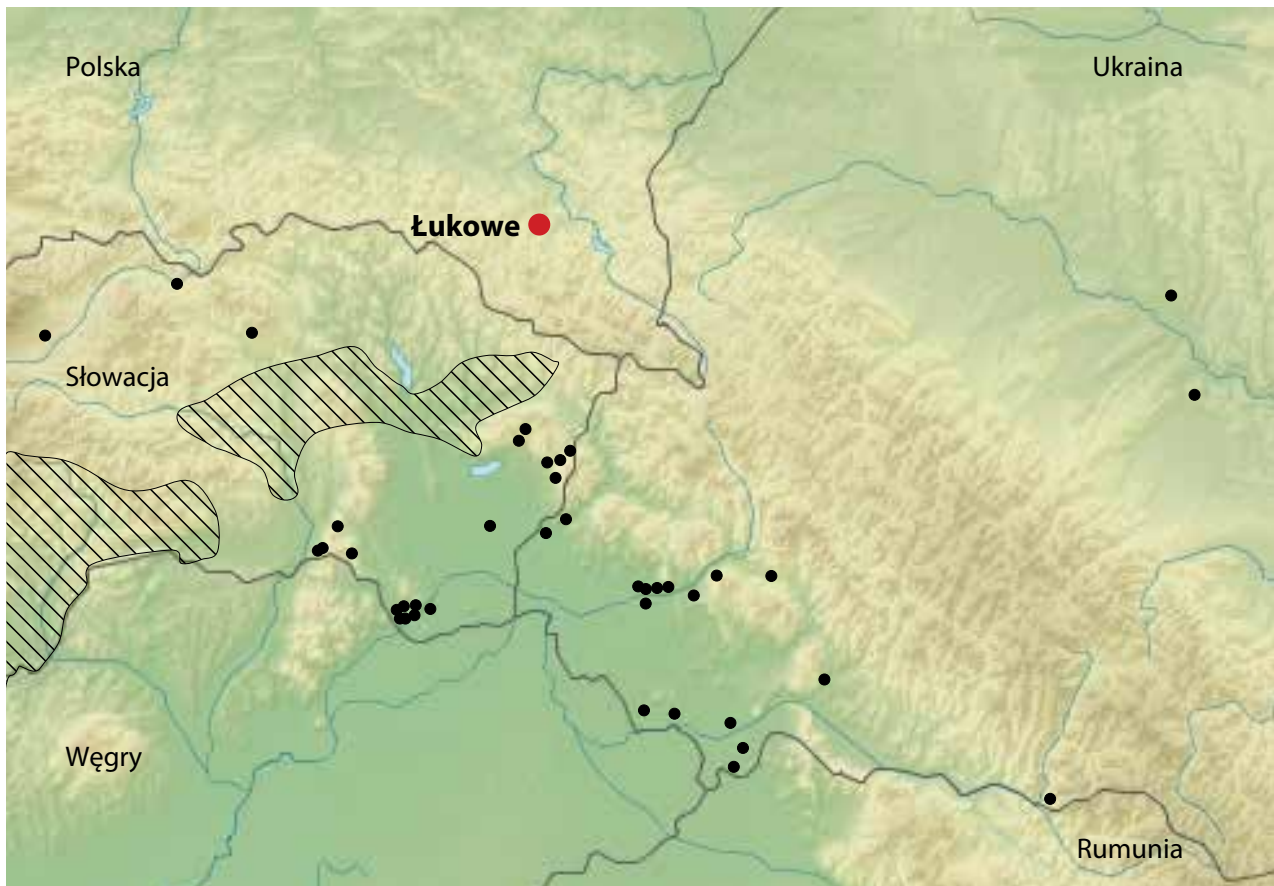
Na Ukrainie najbliższe stanowiska naturalne znajdują się na Podolu, na lewym brzegu Dniestru i nad jego dopływami, Zbruczem, Dżuryнем i Strypą, a najdalej na zachód dereń jadalny sięga tu po Wolczyniec na północ od

Iwano-Frankowska i po Kosową Górę w Bouszowie koło Bursztyna (Zajac-Sychowa 1959); z kolei na Zakarpaciu rośnie na 17 stanowiskach, w powiatach, których siedzibami są miasta Chust, Mukaczewo, Rachów, Užhorod i Wynohradiv (Мельничук 2008).

Na Słowacji sięga na północy po okolice miasta Żylina, a także wzdłuż biegu Orawy i po południowe krańce Beskidów Wschodnich; jest tam gatunkiem charakterystycznym leśnej roślinności kserotermicznej związku *Quercion pubescentis*, tworząc tzw. dąbrowy dereniowe (słow. *drienkové dúbravy*), oraz zarośli ze związku *Prunion fruticosae* na obrzeżach ciepłolubnych pastwisk (Holub 1984). Stanowisko dereni jadalnych w Łukowem na tle najbliższych stanowisk naturalnych na Ukrainie i Słowacji pokazuje ryc. 1.

Derenie w Łukowem

Miejsce, na jakim rosną w Łukowem derenie jadalne (49°25'51" N i 22°14'19,9" E; wysokość 420–440 m n.p.m.; ryc. 2) uderzająco przypomina naturalne stanowiska, na jakich ten gatunek występuje na Podolu, Zakarpaciu czy na Słowacji. Jest to nasłonecznione zbocze doliny rzeczki Kalniczka, o wystawie wschodniej i południowo-



Ryc. 1. Stanowisko derenia jadalnego w Łukowem i najbliższe stanowiska naturalne na Słowacji i Ukrainie (za: Zajac-Sychowa 1959, Holub 1984 – uzupełnione, Мельничук 2008).

Fig. 1. The Cornelian cherry stand in Łukowe and its nearest natural stands in Ukraine and Slovakia (after Zajac-Sychowa 1959, Holub 1984, completed, and Мельничук 2008).



Ryc. 2. Ogólny widok zbocza z dereniami jadalnymi w Łukowem (fot. J. Hordowski, w kwietniu 2018 r.).

Fig. 2. Cornelian cherries on the slope in Łukowe, a general view (Photo J. Hordowski, April 2018).

-wschodniej, strome, bo nachylone pod kątem 30–45°, pokryte luźno rosnącymi drzewami i krzewami. Równinne plateau powyżej zbocza pokryte jest rozległym, zwartym płatem tarniny (*Prunus spinosa L.*), z domieszką innych drzew, a podnóże zbocza, na żyznej terasie zalewowej Kalniczki, zajmują łąki, pastwiska i uprawy ogrodowe. Stanowisko na zboczu doliny znajduje się w stadium sukcesyjnym regeneracji lasu i nawiązuje do zbiorowiska zarosłowego zespołu *Rhamno–Cornetum sanguinei*, w jego formie kadłubowej; występuje tu gatunek charakterystyczny dla tego zespołu (**ChAss** – *Cornus sanguinea L.*) oraz gatunki wyróżniające (**DAss** – *Acer campestre L.* i *Lonicera xylosteum L.*; Wysocki, Sikorski 2009). Takie z kolei drzewa i krzewy jak *Acer campestre L.*, *Prunus spinosa L.* oraz *Rosa canina L.* są gatunkami charakterystycznymi dla formacji krzewiastej klasy *Rhamno-Prunetea* i rzędu *Prunetalia spinosae*. Ponieważ roślinność na skarpie jest w stanie sukcesji, a jednocześnie poddana jest ciągłym wpływom otoczenia, występują tu również gatunki charakterystyczne dla ciepłolubnych zbiorowisk okrajkowych klasy *Trifolio-Geranietae sanguinei* (**ChCl**: *Astragalus glycyphyllos L.* i *Origanum vulgare L.*), związku *Geranium sanguinei* (**ChAll**: *Campanula rapunculoides L.*) oraz średnio żyznych i żyznych lasów liściastych klasy *Quercus-Fagetea* (**ChCl**: *Acer campestre L.*, *Acer platanoides L.*, *Aegopodium podagraria L.*, *Brachypodium sp.*, *Campanula trachelium L.*, *Corylus avellana L.*, *Euonymus europaeus L.*, *Lonicera xylosteum L.*, *Poa nemoralis L.* i *Salvia glutinosa L.*), rzędu *Fagetalia sylvaticae* (**ChO**: *Paris quadrifolia L.*, *Polygonatum multiflorum (L.) All.*, *Primula elatior (L.) Hill.*, *Pulmonaria obscura Dumort.* i *Stachys sylvatica L.*). Obok pełna lista roślin¹.

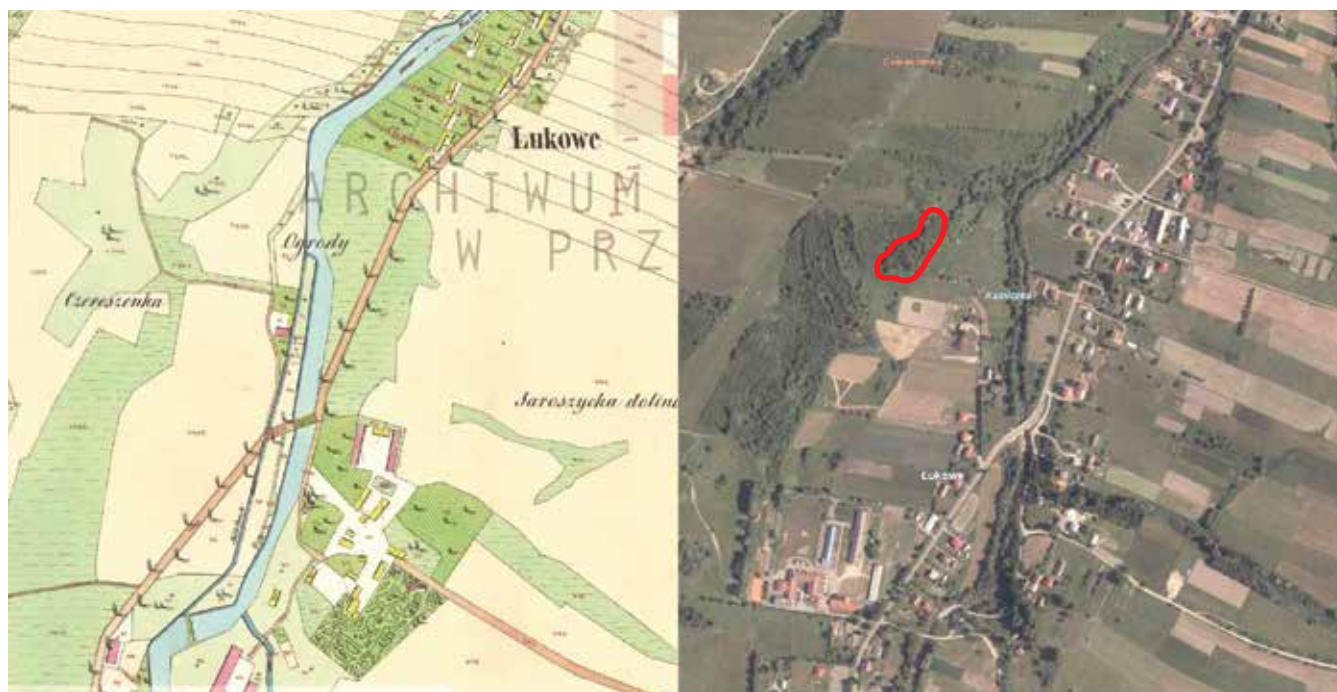
Derenie jadalne w Łukowem to zarówno rośliny młode lub stosunkowo młode (takie przeważają), jak i wiekowe, w postaci wielopniowych, odroślowych „bukietów”, które swą formę zawdzięczają powtarzającemu się wielokrotnie niszczeniu krzewów (wypalanie roślinności czy wycinanie i wyrąbywanie pędów). Największe derenie mają u nasady „bukietu” średnicę sięgającą 150 cm (ryc. 3).

1 *Acer campestre L.*, *Acer platanoides L.*, *Achillea millefolium L.*, *Actaea spicata L.*, *Aegopodium podagraria L.*, *Agrimonia eupatoria L.*, *Ajuga reptans L.*, *Allium oleraceum L.*, *Anemone nemorosa L.*, *Angelica sylvestris L.*, *Anthriscus sylvestris (L.) Hoffm.*, *Astragalus glycyphyllos L.*, *Betonica officinalis L.*, *Brachypodium sp.*, *Campanula persicifolia L.*, *Campanula rapunculoides L.*, *Campanula trachelium L.*, *Carex sp.*, *Carpinus betulus L.*, *Chaerophyllum aromaticum L.*, *Cornus mas L.*, *Cornus sanguinea L.*, *Corylus avellana L.*, *Crataegus monogyna Jacq.*, *Cruciata glabra (L.) Opiz*, *Dactylis glomerata L.*, *Dentaria bulbifera L.*, *Equisetum telmateia Ehrh.*, *Euonymus europaeus L.*, *Eupatorium cannabinum L.*, *Fragaria vesca L.*, *Frangula alnus Mill.*, *Galium aparine L.*, *Galium mollugo L.*, *Geranium sp.*, *Glechoma sp.*, *Heracleum sphondylium L.*, *Humulus lupulus L.*, *Lonicera xylosteum L.*, *Lysimachia nummularia L.*, *Maianthemum bifolium (L.) F.W.Schmidt*, *Malus domestica Borkh.*, *Melandrium sp.*, *Origanum vulgare L.*, *Paris quadrifolia L.*, *Pimpinella major (L.) Huds.*, *Pimpinella saxifraga L.*, *Poa nemoralis L.*, *Polygonatum multiflorum (L.) All.*, *Populus tremula L.*, *Primula elatior (L.) Hill.*, *Prunus avium (L.) L.*, *Prunus padus L.*, *Prunus spinosa L.*, *Pulmonaria obscura Dumort.*, *Pyrus pyraeaster (L.) Burgsd.*, *Quercus robur L.*, *Ranunculus repens L.*, *Ribes uva-crispa L.*, *Rosa canina L.* (na obrzeżach), *Rubus idaeus L.*, *Rubus caesius L.*, *Rubus plicatus Weihe et Nees* (na obrzeżach), *Salix caprea L.*, *Salix ×fragilis L.* (jedynie w koronie skarpy), *Salvia glutinosa L.*, *Sambucus nigra L.*, *Senecio ovatus (Gaertn., B.Mey. et Scherb.) Willd.*, *Stachys sylvatica L.*, *Taraxacum officinale F.H.Wigg.*, *Tussilago farfara L.*, *Urtica dioica L.*, *Viburnum opulus L.* (tylko u podnóża skarpy), *Viola reichenbachiana Jord. ex Boreau.*



Ryc. 3. Stary przycinany dereń jadalny w Łukowie, pnie u nasady krzewu (fot. J. Hordowski, w kwietniu 2018 r.).

Fig. 3. An old coppiced Cornelian cherry in Łukowe, basic trunks (Photo J. Hordowski, April 2018).



Ryc. 4. Łukowe na mapie katastralnej z połowy XIX w. (Archiwum Państwowe w Przemyślu, sygn. 56-126-0-0-100M-0003) i współcześnie; stanowisko derenia obwiedzione czerwoną linią ciągłą.

Fig. 4. Łukowe on a cadastral map from the mid 19th century (State archiv in Przemyśl, catalogue no. 56-126-0-0-100M-0003) and nowadays; the Cornelian cherry stand encircled by a continuous red line.

Wnioski

Na pierwszy rzut oka, jak pisaliśmy, zbocze z dereniami w Łukowem robi wrażenie stanowiska naturalnego. Budzą się tu jednak od razu poważne wątpliwości, gdy z jednej strony weźmiemy pod uwagę barierę, jaką tworzy od południa pasmo gór i odległość od najdalej na zachód wysuniętych stanowisk na Ukrainie (ryc. 1), a z drugiej strony, gdy uwzględnimy popularność, jaką cieszył się dereń w dawnych ogrodach, zwłaszcza ogrodach dworskich współczesnego pogranicza polsko-ukraińskiego. Rzut oka na współczesną i dziewiętnastowieczną mapę katastralną Łukowego (mapy katastralne sporządzono w latach 1848–1852; ryc. 4), może utwierdzać w supozycji, że tamtejsze derenie mogą być pozostałościami dworskich ogrodów, w których dla dereni wybrano idealne miejsce, nie odbierając przy tym innym ogrodowiznom cennego terenu na górnym plateau czy na żyznej terasie rzeki i przeznaczając pod derenie nieprzydatną dla innych upraw skarpe, na północnym krańcu gruntów dworskich, w bezpośredniej bliskości wąskich rozłogów pól chłopskich, między miejscami zwanymi „Czereszenka” i „Hora” a młynówką, toczącą w tym miejscu część wód Kalniczki do dworskiego młyna. Rzeczywistego charakteru stanowiska w Łukowem nie da się jednak z całkowitą pewnością stwierdzić, a to dla braku informacji o sadzeniu tych roślin w ogrodach dworskich z jednej – i wspomnianego podobieństwa do najbliższych stanowisk naturalnych na Słowacji i Ukrainie z drugiej strony.

Podziękowania

Za cenne uwagi i uzupełnienia autorzy pragną podziękować Pani prof. Myroslavie Soroce i Panu doc. Andrijowi Prokopowowi ze Lwowa oraz Panu prof. Adamowi Boratyńskiemu z Kórnika.

Literatura

- HOLUB J. 1984. *Cornus mas L.* W: Flóra Slovenska IV/1. Bertová L. (red.). Veda, Vydavateľstvo Slovenskej akadémie vied, Bratislava, ss. 408–412.
- SCHRAMAYR G. 2009. Seit Jahrtausenden in Halbluktur. W: Die Drindl. Schramayr G., Wanninger K. (red.). Verein Regionale Gehölzvermehrung RGV, Aspersdorf, ss. 13–20.
- WEINERT E. 1978. *Cornus mas L.* W: Vergleichende Chorologie der zentraleuropäischen Flora, 2. Meusel H., Jäger E., Rauschert S., Weinert E. (red.). Gustav Fischer Verlag, Jena, ss. 323 i 325.
- WYSOCKI CZ., SIKORSKI P. 2009. Fitosocjologia stosowana w ochronie i kształtowaniu krajobrazu. Wyd. 2 popr. i rozszerz. Wydawnictwo SGGW, Warszawa.
- ZAJĄC-SYCHOWA M. 1959. *Cornus mas L.*, Dereń właściwy. W: Flora polska, 8. Jasiewicz A., Kostarkiewicz K., Pawłowska S., Pawłowski B., Tacik T., Walas J., Zajac-Sychowa M., Zarzycki K. (oprac.). Państwowe Wydawnictwo Naukowe, Warszawa, ss. 408–409.
- МЕЛЬНИЧУК О.А. 2008. Кизил (*Cornus mas L.*) у природі і культурі Закарпаття (біологія, екологія, формове різноманіття); автореферат дисертації на здобуття наукового ступеня кандидата біологічних наук. Рукопис, Національна академія наук України, Національний ботанічний сад ім. М.М. Гришка, Київ.