

# INDEX SEMINUM W ARBORETUM I ZAKŁADZIE FIZJOGRAFII W BOLESTRASZYCACH W LATACH 1994– 2020

Index Seminarum

at the Arboretum and the Department of Physiography in Bolestraszyce,  
1994–2020

*EWA ANTONIEWSKA*

*Arboretum i Zakład Fizjografii w Bolestraszytach, 37–700 Przemyśl, skr. poczt. 471,  
tel./fax 16 671 64 25, e-mail:arboretum@poczta.onet.pl*

## Spis treści

ABSTRACT .....	3
PRACOWNIA INDEX SEMINUM.....	4
SZATA GRAFICZNA WYDAWNICTWA.....	5

## ABSTRACT

Bolestraszyce Arboretum's Index Seminum has been published since 1994. The initial, modest form of this publication has evolved into an extensive document containing a list of plant species for which the collected seeds are proposed for replacement. Since 2007, apart from a photo of the front elevation of the Bolestraszyce palace that appears on every edition, the cover includes photos and short texts about the various activities of the Arboretum.

The list of plant species proposed for seed exchange includes the current, annual harvest from the greenhouse (3 to 12 species) and, above all, from the open terrain of the Arboretum (32 to 269 species), as well as from almost wild sites of the Przemyśl and Dynów Foothills, the Sanocko-Turczańskie mountains, the Chyrów Plateau, the Sandomierz Basin (San Valley), and the Western Bieszczady (10 to 239 species). Between 1996–2012, seeds were collected from old specimens of shrubs and trees in the historic manor parks of Przemyśl and the Przemyśl Lands. The names of plant species were corrected in 1994–2006 by Prof. J. Kiszka (Pedagogical University in Krakow), between 2007–2011 by Dr. M. Mularczyk (Botanical Garden of the University of Wrocław) and, between 2012–2019, by Dr. hab. J. Dolatowski (who was at the Arboretum and the Department of Physiography in Bolestraszyce until 2018).

The Index Seminum department cooperates with 40 botanical gardens and scientific institutions in Poland, about 230 in Europe and about 30 outside Europe. The number of bodies ordering seed samples has ranged from 6 in 1994 to a maximum of 123 in 2009. The Arboretum also orders seed samples itself from various botanical gardens (6 in 1997 to 127 in 2006). Between 1994–2005, the UMCS Botanical Garden in Lublin distributed the Bolestraszyce Arboretum Index Seminum alongside its own, but since 2006, the Arboretum has been distributing it independently.

Meteorological data was obtained from the Meteorological Measurement Station in Przemyśl, from the Complex of Road-Surveying and Secondary Schools in Jarosław as well as from the measuring station near Przemyśl.

Key words: Index Seminum, botanical gardens, seed exchange, harvest

## PRACOWNIA INDEX SEMINUM

W 1994 r. pojedyncze instytucje zgłaszały chęć wymiany nasion z Arboretum Bolestraszyce, więc pierwsze ich próbki wysłano do 6 placówek. Wówczas dyrektor Arboretum i Zakładu Fizjografii w Bolestraszcach profesor Jerzy Piórecki powziął decyzję o utworzeniu pracowni Index Seminum. Ustalono, że w ramach jej działalności zbierane będą nasiona roślin gromadzonych w kolekcjach Arboretum (Piórecki i in. 2012) (Ryc. 1), jak również roślin rosnących na stanowiskach naturalnych bądź półnaturalnych. Pozyskiwanie nasion z terenu miało objąć szczególnie obszar Pogórza Przemyskiego i Dynowskiego, Doliny Sanu położonej w Kotlinie Sandomierskiej, Płaskowyżu Chyrowskiego, Gór Sanocko-Turczańskich, Bieszczadów Zachodnich, ale również nie wykluczano pozyskiwania nasion z innych obszarów, na których prowadzone byłyby ekspedycje naukowe (Rutkowski 2004, Wolanin 2014) (Ryc. 2, 3, 10). W latach 1996–2012 zbierano również nasiona starych drzew i krzewów w dawnych parkach dworskich i miejskich na terenie województwa podkarpackiego (głównie w: Przemysłu, Jarosławiu, Krasiczynie, Medyce, Stubnie, Sieniawie).



Ryc. 1. Akebia pięciolistkowa *Akebia quinata*, fot. Arboretum Bolestraszyce

Przy ustalaniu nomenklatury naukowej korzystano z opracowań Mirka i in. (2002) oraz stron internetowych ipni.org, theplantlist.org. Natomiast przy oznaczaniu drzew i krzewów oraz określaniu nomenklatury naukowej korzystano z opracowań Senety (1991, 1994, 1996) oraz Senety i Dolatowskiego (1997).

W latach 2002–2011 nasiona pozyskiwane z kolekcji roślin szklarniowych Arboretum w Bolestraszczykach do pracowni dostarczała Urszula Zabłocka, a po jej odejściu na emeryturę od 2012 r. zajęła się tym prowadząca tę kolekcję Edyta Kubaj. Nasiona roślin wodnych i bagiennych od 1994 r. zbiera Mariusz Czernicki. Pozostałe nasiona zbiera, czyści i przygotowuje do wysyłania odpowiedzialna od 1994 r. do chwili obecnej za działalność pracowni Index Seminum, Ewa Antoniewska. Obecny dyrektor Arboretum dr Narcyz Piórecki kontroluje zbiór nasion z kolekcji kosaćców. Nad zbiorem nasion z kolekcji dendrologicznej czuwa zaś zastępca dyrektora Elżbieta Żygała. Jednorazowo w zbiorze nasion w terenie uczestniczył w 1995 r. w Bieszczadach dr Stanisław Kucharzyk z Ośrodka Edukacji Bieszczadzkiego Parku Narodowego w Ustrzykach Dolnych, w 1997 r. na Płaskowyżu Chyrowskim dr Wojciech Paul, a w 2002 r. na Pogórzu Przemyskim Tadeusz Misiak.

Trudnego zadania korekty nazw gatunków podjął się w 1994 r. profesor Józef Kiszka zatrudniony na stanowisku kierownika Zakładu Fizjografii w Arboretum. Dzięki życzliwemu stosunkowi profesora współpraca układała się bardzo dobrze, aż do jego śmierci w 2007 r. Wówczas o pomoc zwróciliśmy się do dr Magdaleny Mularczyk z zaprzyjaźnionego Wrocławskiego Ogrodu Botanicznego. Pomoc, w postaci wnikliwej i skrupulatnej analizy nomenklatury zgromadzonych gatunków roślin, z których pozyskiwano nasiona, otrzymaliśmy natychmiast i korzystaliśmy z niej przez pięć lat, do 2011 r. W 2012 r. pracownikiem Arboretum został dr hab. Jakub Dolatowski, który zajął się korektą nomenklatury.

## **SZATA GRAFICZNA WYDAWNICTWA**

Szata graficzna wydawnictwa zmieniała się trzykrotnie. Pierwsza jej wersja, od 1994 do 2003 r., była skromna. Index w całości drukowano we własnym zakresie, ze skromnych środków Arboretum. Początkowo okładkę stanowiła jedynie biała kartka złożona na pół – format A5. Na pierwszej stronie poza nazwą Arboretum i danymi adresowymi, umieszczano czarno-biały rysunek wybranej rośliny chronionej lub rzadkiej rosnącej w Polsce południowo-wschodniej i jednocześnie utrzymywanej w kolekcji roślin chronionych Arboretum. Autorem rysunku w roku 1994 był pracownik Arboretum Paweł Gawroński (Ryc. 4). W latach 1995–

2003 zamieszczaliśmy rysunki wykonywane bezinteresownie przez Jadwigę Hordowską, żonę pracownika Arboretum (Ryc. 5). W roku 2004 dyrektor Narcyz Piórecki podjął decyzję o zmianie szaty graficznej. Wówczas, jednorazowo, okładkę zaprojektował i wykonał profesor Marek Sak z Akademii Sztuk Pięknych w Łodzi. Na ręcznie czerpanym papierze składającym się na okładkę w formie rozkładówki umieszczono nazwę Arboretum i rok wydania. Na oddzielnym arkuszu papieru czerpanego, będącego wkładką do Indexu, wykonano czarno-białą, małą litografię Kładka nad stawem w Arboretum Bolestraszyce (Ryc. 6). Obecna szata graficzna została zaprojektowana w 2005 r. przez Macieja Łuczaka. W sztywnej okładce umieszczano arkusze papieru formatu A5 z wydrukowaną listą gatunków. Na awersie okładki widnieje zdjęcie pałacu, nazwa wydawnictwa i aktualny rok zbioru nasion (Ryc. 7).



Ryc. 2. Jednoroczne rośliny w zbożu, fot. Arboretum Bolestraszyce

Na rewersie stron okładki w kolejnych latach dodano jeszcze część opisową, tj. tekst w języku angielskim i zdjęcia prezentujące różnorodną działalność Arboretum. W kolejności były to: 2007 – Ogród Sensualny, 2008 – Wiklina w Arboretum, 2009 – Kolekcja derenia jadalnego *Cornus mas*, 2010 – Kolekcja kosaćców, 2011 – Kolekcja roślin wodnych i błotnych, 2012 – Kolekcja starych odmian jabłoni, 2013 – Festiwal Ogrodów, 2014 – Arboretum w Cisowej, 2015 – Kolekcja roślin rzadkich, zagrożonych i chronionych (Ryc. 8, 9), 2016

- *Marsilea quadrifolia* w uprawie, 2017 – Edukacja, 2018
- Kolekcja drzew i krzewów, 2019 – Fort XIIIb.

Składem i łamaniem oraz projektem graficznym tekstu i częściowo okładki Indexu od 1994 r. zajmuje się Józef Hordowski. W początkowym okresie, tj. w latach 1994–1997, dane meteorologiczne (średnia dobowa temperatura oraz mierzalne minimum i maksimum temperatur w okresie miesięcznym, opad miesięczny) udostępniała działająca w Przemyślu stacja pomiarów meteorologicznych.



Ryc. 3. Kozibród łąkowy *Tragopogon pratensis*, fot. Arboretum Bolestraszyce

INDEX SEMINUM  
ARBORETUM BOLESTRASYCE  
1994



Arboretum Bolestraszyce  
37-700 Przemyśl  
skr. poczt. 471  
Polska - Poland

Ryc. 4. Okładka pierwszego Index Seminum 1994



INDEX SEMINUM 2000  
ARBORETUM BOLESTRASZYCE  
1975-2000



Arboretum Bolestraszyce, 37-700 Przemyśl, skr. poczt. 471  
Polska-Poland

Ryc. 5. Okładka jubileuszowego Index Seminum 1975–2000 z okazji 25-lecia  
Arboretum

# INDEX SEMINUM 2004



ARBORETUM BOLESTRASZYCE



Ryc. 6. Okładka Index Seminarium wykonana techniką litografii, autor M. Sak, 2004

# Index Seminarium 2018



Ryc. 7. Okładka Index Seminarium 2018

W latach 2006–2008 wykorzystywano dane ze stacji meteorologicznej Zespołu Szkół Drogowo-Geodezyjnych i Licealnych w Jarosławiu, zaś w latach 2009–2019 ze stacji pomiarowej z okolic Przemyśla. Pracownia Index Seminum współpracuje z 40 ogrodami botanicznymi i instytucjami naukowymi w Polsce, z 230 ogrodami botanicznymi w Europie i z 30 poza Europą.

W latach 1994–2019 liczba instytucji zamawiających nasiona z Arboretum wahała się od 62 w 2018 r. do 123 w 2009 r. Przez cały okres działalności pracowni Index Seminum równolegle zamawiano nasiona dla potrzeb Arboretum w Bolestraszcach, z różnych ogrodów botanicznych, ogrodów roślin zielnych, medycznych, aromatycznych z całego świata (od 6 w 1997 do 127 instytucji w 2006 r.).

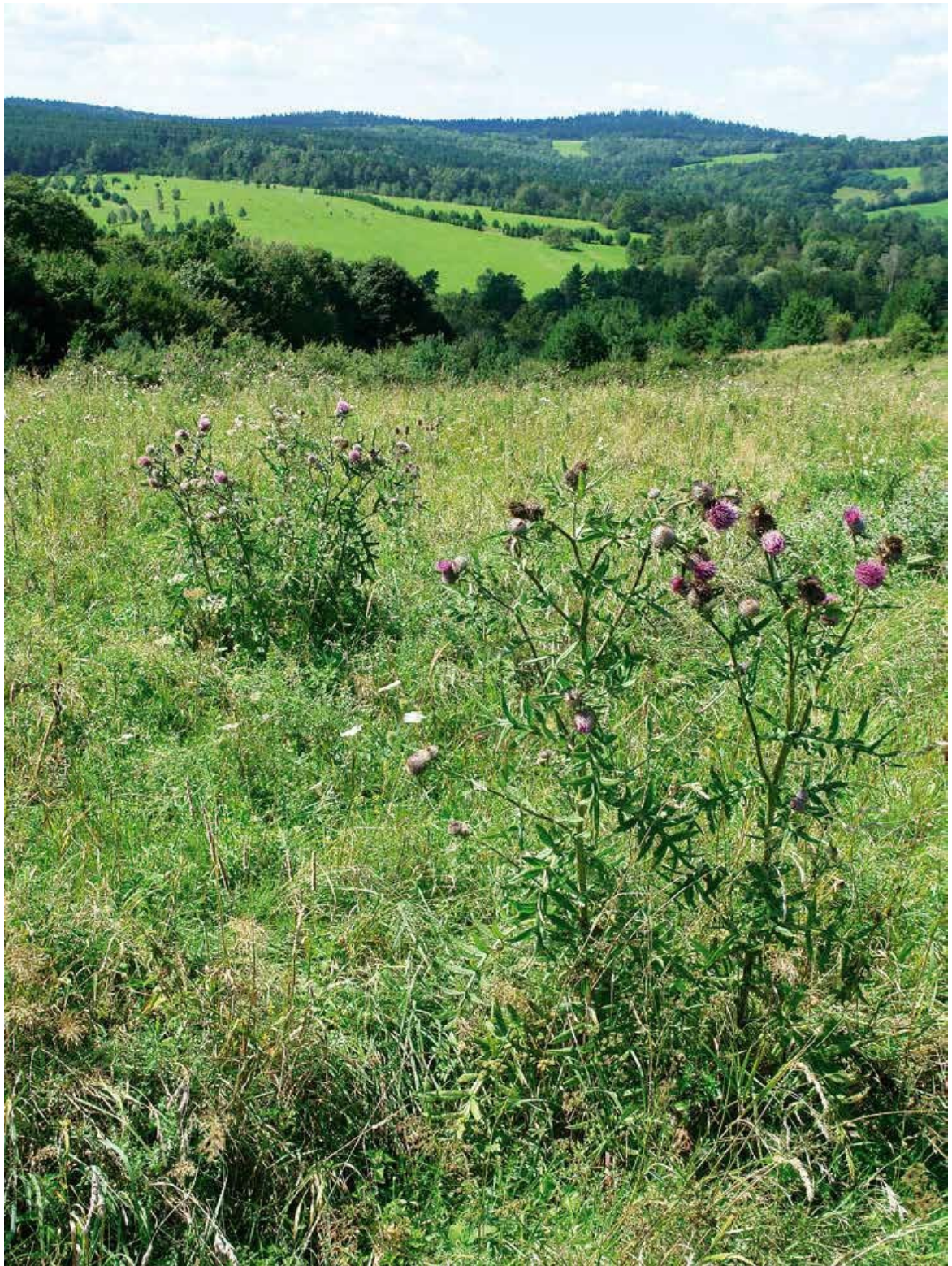
W latach 1994–2005 Index był rozsyłany przez Ogród Botaniczny Uniwersytetu Marii Curie-Skłodowskiej w Lublinie. Od roku 2006 Arboretum Bolestraszyce samodzielnie rozsyła Index Seminum.



Ryc. 8. Ciemiernik czerwony *Helleborus purpurascens*, fot. Arboretum Bolestraszyce



Ryc. 9. Lulecznica kraińska *Scopolia carniolica*, fot. Arboretum Bolestraszyce



Ryc. 10. Cisowa, łąki z ostrożeniem siedmiogrodzkim, 2015, fot. Arboretum Bolestraszyce